

COVID-19

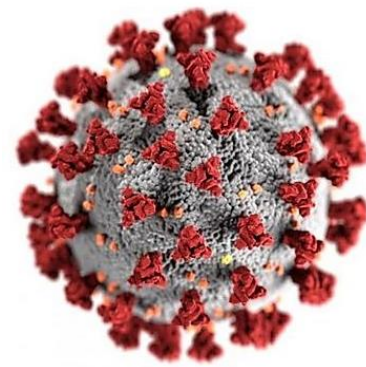
Plan de déconfinement dans un laboratoire d'histologie

Synthèse de la table ronde regroupant les responsables de plateforme histologie, des adhérents de l'association et animée par les membres du bureau de l'AFH

Webinar du Jeudi 30 Avril 2020

(Document mis en ligne dans l'état actuel des connaissances)

Etat des lieux

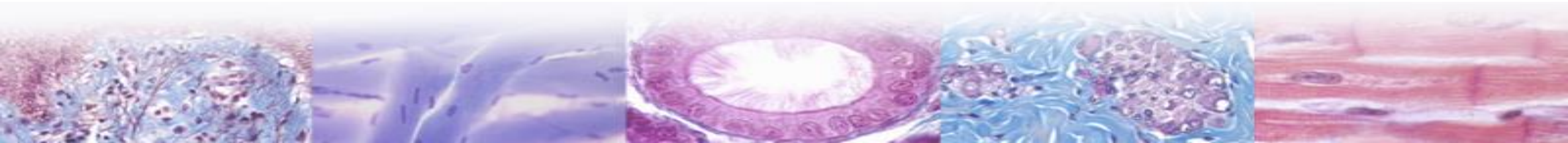


- Le SARS-CoV2 a un facteur de reproduction (R_0) de 2 à 3 avec un taux de létalité d'environ 3.4%
- Il reste infectieux pendant 5 jours à température ambiante
- Il est résistant aux pH entre 3 et 10
- Il est inactivé par la chaleur (5 min à 70°C), les UV et l'éthanol à 70°
- Le SARS CoV est sensible aux produits oxydants comme l'eau de javel (0.3%) et peroxyde d'hydrogène (0.5%)

Références

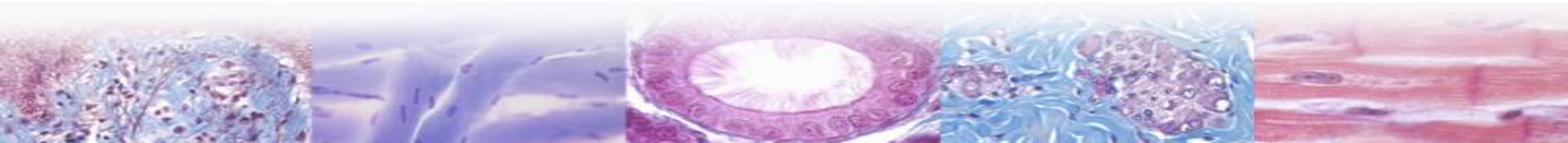
Anthony F. Henwood (2020): Coronavirus disinfection in histopathology. *Journal of Histotechnology*, DOI: 10.1080/01478885.2020.1734718

S. Allix, et al. Recommandations pour la détention, la culture et le stockage du SARS-CoV2 à des fins de recherche. Note de la section Sécurité et Sûreté Biologiques. Avril 2020



Matériel

- Equipements de Protection Individuelle (EPI) : masques (cf [vidéo](#)), lunettes, gants, visière
- Gel hydro-alcoolique (cf [vidéo](#)), éthanol 70° (ne nettoie pas)
- Nettoyants désinfectants, virucides, ... (Virkon, Anios, Phagogermyl,...)
- Essuie-mains, lingettes, savon, film étirable
- Tube Falcon de 50mL pour ouverture de porte (cf [vidéo](#))



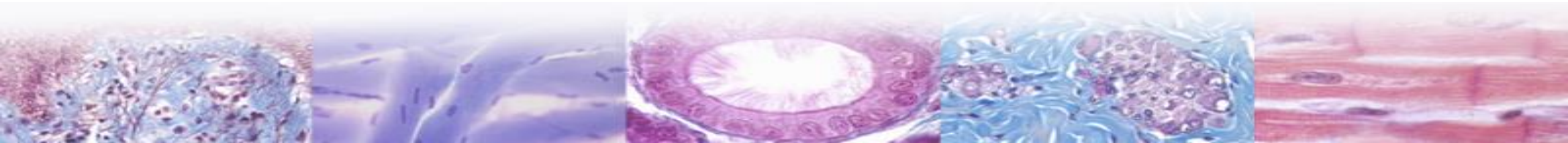
Organisation

- **Toute personne dans le doute concernant son état de santé (fièvre, douleur,...) doit rester chez lui**
- Etablir un planning de présence (roulement , horaires décalés, télétravail,...)
- 1 à 2 personnes par pièce (1 personne pour 10 m²) - respect des distances de sécurité de 1 à 2m
- Limiter le nombre d'appareils utilisables par pièce, voire déporter dans des pièces sous utilisées (ex.: analyse d'images dans une salle de réunion)
- Prendre en compte les risques liés aux flux d'air des ventilations et climatisation au sein d'une même pièce mais aussi entre les différentes pièces (EPI ++ même si distance de sécurité supérieure à 2m)
- Porter un masque et/ou visière, lors de proximité/échange avec une autre personne (visière = protection complète du visage)
- Gants, blouse, visière ou lunettes et masque, à la paille



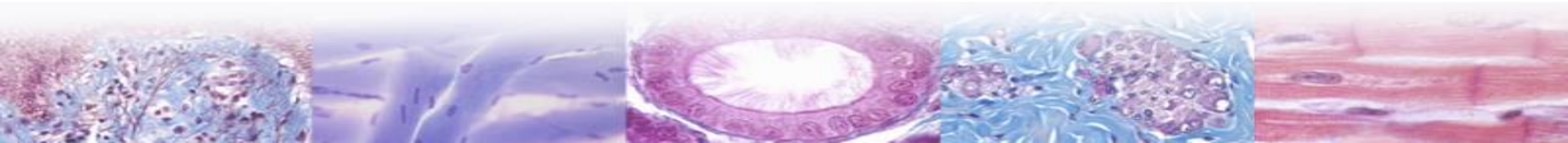
Gestion des utilisateurs

- Etablir une procédure de fonctionnement et la diffuser. S'assurer de sa bonne mise en œuvre
- Réservation des équipements sur agenda avec un créneau maximum d'une demi-journée et 30 minutes entre chaque utilisateur extérieur (éviter les rencontres autour des postes de travail)
- Chaque utilisateur viendra avec masque et blouse et devra veiller à parfaitement décontaminer son poste de travail avant et après utilisation
- **Proposer préférentiellement la prestation de service par les personnels de la plateforme (but : diminuer le passage sur la plateforme de personnel extérieur)**

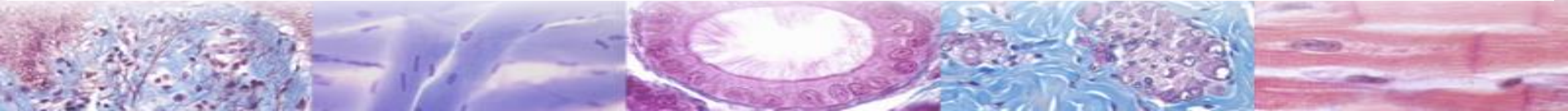


Gestion des échantillons biologiques

- Echantillons humains frais ou congelés (tissus ou cellules) pour tous les organes ORL, poumons et digestifs. Le statut COVID des patients n'est pas forcément connu (manque de test, formes asymptomatiques)
 - Manipulation de tissus frais en laboratoire P2 ou sous PSM, avec masque FFP2, lunettes/visière, surblouse imperméable
 - Manipulation de tissus congelés (contamination potentielle du tube, lors de la réalisation des coupes - protection contre les projections – décontamination du cryostat)
- Echantillons murins/animaux frais (sauf études spécifiques d'infection au coronavirus) : pas de risques de contamination
- Echantillons biologiques fixés humains ou animaux : le virus est inactivé par les fixateurs (formaldéhyde, glutaraldéhyde) et lors des étapes d'inclusion en paraffine (alcool, chaleur...) : pas de risque de contamination



Support	Moyen de décontamination mis en oeuvre par l'utilisateur	Moyen de décontamination mis en oeuvre par le personnel de la plateforme
Poignées de porte	Laisser les portes ouvertes (pas de contact avec les poignées) sinon utilisation d'un papier absorbant imbibé d'Ethanol 70 °ou utilisation Falcon (cf vidéo)	A minima matin et soir solution désinfectante
Réfrigérateurs / Congélateurs	Ouvrir avec un sopalin imbibé d'éthanol	A minima matin et soir solution désinfectante
Ordinateurs	Film étirable sur clavier et souris à changer entre chaque utilisateur (mise en place à l'arrivée au poste retrait en fin de manipulation) ou nettoyage avec Ethanol 70°	A minima matin et soir EtOH 70°, pas de solution désinfectante pH 2.6 trop agressif
Equipements (microtomes, microscopes)	Film étirable sur les équipements à changer entre chaque utilisateur ou nettoyage avec Ethanol 70°	A minima matin et soir EtOH 70°, pas de solution désinfectante pH 2.6 trop agressif
Paillasse	Début et fin de manipulation papier imbibé de solution nettoyante désinfectante ou Ethanol 70°	Début et fin de manipulation solution nettoyante désinfectante ou alcool 70°
Toilettes	Gel hydroalcoolique pour ne pas contaminer En entrant et en sortant se laver les mains puis gel hydroalcoolique	Décontaminer la robinetterie et poignées régulièrement, solution désinfectante
Gestion des masques	Stocker lors des transports avec des sacs séparés (propres/sales)	
Gestion des déchets	Poubelles biologiques type DASRI pour masques et gants et tout consommable utilisé pour la décontamination	



Recommandations pour la gestion des masques

- Prévoir un nombre de masques propres suffisant pour la journée
 - domicile/transport/ lieu de travail/ transport/domicile
- L'AFNOR recommande d'utiliser un masque barrière pendant un maximum de 4h, prévoir donc *a minima* 3 masques: 1 matin + 1 après midi et un de secours
- *n.b.* Ne pas oublier de se laver les mains et d'utiliser un gel hydroalcoolique avant de mettre un masque, idem une fois que vous l'avez enlevé (toujours par les élastiques cf [vidéo](#))

Masques lavables :

- Prévoir un sac en plastique propre refermable pour stocker les masques propres et un autre sac en plastique refermable pour stocker les masques sales
- Lavage préconisé par l'AFNOR sur un cycle minimum de 30 min à 60°C suivi de séchage et repassage à la vapeur

